

# Meerjarenbeleidsvisie Isala Theater

*'Isala Theater: Verankerd in cultuur, gedreven door vernieuwing'*

*'Isala Theater: een nieuw hoofdstuk, sterk en vooruitstrevend'*

## 1. Inleiding

**In deze beleidsvisie voor de periode 2025-2029 kijken we terug op de rijke geschiedenis van het Isala Theater, dat sinds zijn opening in 1999 is uitgegroeid tot een bruisend cultureel centrum in het hart van Capelle aan den IJssel. Het theater heeft verschillende ontwikkelingsfasen doorgemaakt. Van pionieren, naar innoveren en consolideren tot financiële stabiliteit.**

Echter, de wereldwijde pandemie (Covid-19) die in maart 2020 uitbrak, dwong ons allen tot een grondige reflectie op de toekomst. In het licht van deze uitdagingen streven we ernaar een blijvende betekenis te hebben in de veranderende samenleving. Met de samenstelling en voorkeuren van ons publiek en de opkomst van alternatieven voor theaterbezoek, staan we voor de uitdaging om ons publiek opnieuw te verleiden tot het beleven van live voorstellingen.

De komende jaren brengen economische onzekerheden met zich mee, terwijl de klimaatcrisis, het huidige politieke klimaat en de hoogstwaarschijnlijk aanstaande btw-verhoging een onzekere toekomst scheppen. Ondanks deze uitdagingen blijven we vastberaden om onze missie en visie voort te zetten, waarbij we streven naar een gevarieerd cultuuraanbod dat toegankelijk is voor iedereen. Onze focus ligt op het waarborgen van betaalbare producties en het vergroten van de toegankelijkheid voor een breed publiek voor zowel de culturele als de commerciële tak.

Het Isala Theater, gelegen in het hart van Capelle aan den IJssel, is meer dan een locatie voor voorstellingen; het is een groeiplaats voor talent en een stimulerende omgeving voor theaterbezoekers om zich te ontwikkelen. Met deze specifieke programmering en de intieme sfeer die het theater in alle facetten biedt, heeft het Isala een eigen karakter ten opzichte van omliggende podia in de omgeving. Isala ligt centraal in Zuid-Holland dicht bij Rotterdam, aan de metrolijn en dicht bij de snelweg. Met een uniek karakter, centrale ligging en de mogelijkheid tot gratis parkeren, streven we ernaar niet alleen binnen de stadsgrenzen te groeien, maar ook daarbuiten. Ons doel blijft niet beperkt tot het aanbieden van theater; we zien theater als het middel om betekenis te geven aan onze gemeenschap en de samenleving als geheel.

## 2. Missie en visie

**Missie:** Het Isala Theater is het kloppend culturele hart van Capelle aan den IJssel en omgeving, waar iedereen welkom is om te genieten van een diverse programmering en diverse (zakelijke) evenementen. Wij bieden ontspanning, ontmoetingen en inspiratie in een gastvrije en duurzame omgeving. Ons theater is een plek waar cultuur samenkomt met de gemeenschap, en waar bezoekers van alle leeftijden en achtergronden zich thuis kunnen voelen.

**Visie:** Wij streven ernaar om een toonaangevend theater te zijn dat bekend staat om zijn innovatieve programmering en maatschappelijke betrokkenheid. Isala is diep geworteld in de samenleving en wil een platform zijn waar creativiteit en verbinding centraal staan. Wat we doen is altijd een balanceer-act want artistiek en zakelijk succes lopen niet altijd parallel. We willen er zijn voor iedereen en tegelijkertijd zwarte cijfers leveren. Bij Isala Theater beïnvloeden en versterken de culturele en commerciële evenementen elkaar en dragen bij aan de missie van het theater die de inclusie hoog in het vaandel heeft staan. We zien een toekomst voor ons waarin cultuur een blijvende bron van inspiratie en ontmoeting is voor alle generaties, en waarin we een actieve rol spelen in het bevorderen van een inclusieve samenleving.

**Kernwaarden:** Bij het Isala Theater hanteren we acht kernwaarden die ons dagelijks werk en onze lange termijn doelen leiden:

1. **Inclusiviteit:** Wij verwelkomen iedereen en streven naar een diverse en representatieve programmering die verschillende stemmen en perspectieven weerspiegelt.
2. **Gastvrijheid:** Wij zorgen voor een warme en uitnodigende sfeer waar bezoekers zich altijd thuis en gewaardeerd voelen.
3. **Professionaliteit:** Wij leveren hoge kwaliteit in zowel onze voorstellingen als in onze dienstverlening, en streven altijd naar excellentie.
4. **Persoonlijk:** Wij bieden een persoonlijke benadering en creëren een kleinschalige sfeer waarin elke bezoeker zich gezien en gehoord voelt.
5. **Innovatie:** Wij omarmen en stimuleren artistieke vernieuwing en creativiteit, en zijn voortdurend op zoek naar nieuwe manieren om onze bezoekers te verrassen en te inspireren.
6. **Duurzaamheid:** Wij nemen verantwoordelijkheid voor onze impact op het milieu en streven naar duurzame oplossingen in onze bedrijfsvoering.
7. **Flexibiliteit:** Wij passen ons aan de behoeften van onze bezoekers en het veranderende culturele landschap, en blijven wendbaar om relevant en vooruitstrevend te blijven.
8. **Klantgedrevenheid:** Wij stellen de wensen van onze bezoekers centraal. Door te luisteren en in te spelen op hun verwachtingen, bieden we programma's en diensten die aansluiten bij hun leefwereld. Zo zorgen we dat elke bezoeker zich gehoord en welkom voelt.

*'Door deze missie, visie en kernwaarden te omarmen, positioneren we het Isala Theater als een toekomstgericht, maatschappelijk betrokken en cultureel rijk centrum. We nodigen iedereen uit om deel uit te maken van onze gemeenschap en samen met ons te genieten van alles wat Isala te bieden heeft.'*

### **3. Profiel**

#### **Algemeen**

Het Isala Theater opende in september 1999 de deuren in Capelle aan den IJssel. De stad is een middelgrote gemeente met ruim 68.000 inwoners. Capelle is zeer divers qua leeftijdsgroepen, sociale klassen en culturele achtergronden. Hoewel onder de rook van Rotterdam heeft het theater in nu reeds 25 jaar bewezen een geheel eigen functie te vervullen die verder reikt dan de gemeentegrenzen. Het verzorgingsgebied omvat naast Capelle aan den IJssel ook Nieuwerkerk en Krimpen aan den IJssel, de Krimpenerwaard en Rotterdam Oost. Veel mensen voelen zich thuis in het intieme, relatief kleinschalige theater dat een volwassen en complete programmering biedt. Het theater heeft een grote zaal (ca. 500 stoelen) en een kleine zaal (vlakke vloer, ca. 150 stoelen). We bieden jaarlijks ongeveer 190 professionele voorstellingen, 45 filmvertoningen, 15 amateurvoorstellingen en 125 andere culturele en commerciële evenementen. Het theater is een BV met de gemeente als enige aandeelhouder. Het Isala is een bedrijf dat handelt zonder winstoogmerk, heeft een ANBI status sinds 2011 en hanteert de Governance Code Cultuur.

Daarnaast hebben we aandacht voor en betrokkenheid bij onze omgeving in Capelle aan den IJssel, we bieden ruimte in onze zalen voor initiatieven uit de buurt en voelen een verantwoordelijkheid voor de leefbaarheid van onze omgeving.

Het Isala Theater is een regionaal theater in de Randstad (Zuid-Holland) naast Rotterdam. Het overgrote deel van de programmering is ongesubsidieerd. Omdat een deel van onze bezoekers gecharmeerd is van het kleinschalige theater en er gratis parkeergelegenheid is trekken wij ook bezoekers buiten de gemeentegrenzen. De culturele en commerciële afdeling van het theater beïnvloeden en versterken elkaar en vormen gezamenlijk het unieke profiel van Isala.

In de verhuur streven wij ernaar zowel (nieuwe) culturele als commerciële spelers aan ons te kunnen verbinden. Door onze kernwaarden lukt het ons uiteenlopende publieksgroepen binnen te halen en zij dragen bij aan een inclusieve samenleving. Door een uitgelezen relatiemanagement weten wij veel (commerciële) partners al 25 Jaar aan ons te binden.

## Artistiek profiel

### Programmeerlijnen

We bieden de inwoners van ons verzorgingsgebied een brede programmering waarbij bijna alle genres vertegenwoordigd zijn: toneel, cabaret, muziek, dans, muziektheater, musical, variété, show, jeugdtheater en lezingen. Daarnaast hebben wij een filmprogrammering waarbij wij een keer in de week zowel 's middags als 's avonds een kwaliteitsfilm aanbieden. We bieden veel laagdrempelige producties en ook veel grote (cabaret)namen. Daarnaast hebben we ervoor gekozen de laatste jaren op bepaalde onderdelen van onze programmering meer nadruk te leggen: toneel, jong talent en speciaal aanbod van nieuwe theatermakers (ARTi SHOCK-voorstellingen). Het buitenlandse aanbod maakt een gering deel uit van onze programmering en is uiteraard sterk afhankelijk van het aanbod. We signaleren van nieuw circus een verschuiving naar meer Nederlands aanbod, dat bovendien ook betaalbaarder is.

Onze programmering weerspiegelt de diversiteit van onze gemeenschap, met makers van verschillende culturele en sociale achtergronden. We kiezen bewust voor onderwerpen die leven in de samenleving (zoals klimaatverandering en inclusie) zodat ons theater een plek is waar mensen samenkomen voor inspirerende en betekenisvolle ervaringen. Binnen onze opdracht van de gemeente om breed te programmeren kiezen we er bewust voor geen klassieke muziek op te nemen in de programmering. Binnen de gemeentegrenzen wordt veel klassieke muziek aangeboden in kerken en in het Van Cappellenhuis (kleinschalig podium). Het popaanbod voor jongeren laten wij over aan het lokale poppodium Capsloc.

In onze programmering hebben we gekozen voor vijf heldere programmeerlijnen:

#### **1. Toegankelijk en kwalitatief hoogstaand**

We bieden het publiek zowel producties van gesubsidieerde gezelschappen als producties van vrije producenten. We kiezen voor de toegankelijke, maar kwalitatief hoogwaardige gezelschappen. Op het gebied van dans zijn dat de Rotterdamse gezelschappen Conny Janssen Danst en Scapino Ballet. Door onze goede band met genoemde dansgezelschappen komen zij jaarlijks naar het Isala en is hun bezettingsgraad hoog. Voor toneel kiezen wij voor Toneelgroep Maastricht en waar mogelijk het Nationale Theater. Voor de vrije producties werken we met meerdere impresariaten, onder wie Kobra Theaterproducties.

#### Toneel

Toneel is de basis van theater, maar heeft het al jaren moeilijk. Desondanks is het een substantieel deel van onze programmering. Jaarlijks staan er zo'n 20 tot 25 toneelstukken op de planken. Veel toneel speelt zich af op het podium van de grote zaal, maar in de kleine zaal vinden ook (solo)voorstellingen plaats. Zoals zoveel theaters zien wij de belangstelling voor het toneel de laatste jaren teruglopen. We streven daarbij naar een stijging in de bezetting van 8% in de kleine zaal en een stijging van 5% in de grote zaal. Daarom zetten we hier extra marketingacties op. Zo hebben wij sinds seizoen 2019-2020 de actie *Isala Etalage*. Een marketingtool die wij ook in de komende jaren inzetten. Voor de *Isala Etalage* selecteren wij zo'n vijf toneelstukken die we dat jaar extra aandacht geven en letterlijk in alle uitingen in de

etalage zetten. Uiteraard geven wij deze stukken extra publiciteit, extra aandacht in de vorm van inleidingen en/of nagesprekken en schuwen we ook het prijsinstrument niet om de mensen te verleiden deze stukken te bezoeken. Voor slechts vijftien euro inclusief consumptie kunnen zij een toneelstuk bezoeken. Dit doen wij in overleg met de betrokken impresariaten. Ook zij vinden het van groot belang meer en nieuw publiek te vinden voor toneel. Voor 2025 tot en met 2029 willen we de samenwerking met Toneelgroep Maastricht en Sadettin K. behouden. Met een toneelstuk kun je actuele thema's als racisme en vluchtelingenbeleid bespreken en laten bekijken bij een brede groep mensen.

## **2. Jong en veelbelovend**

Onze kleine zaal biedt de mogelijkheid jonge cabaretiers 'vlieguren' te laten maken. Middels de marketingtool *Isala Schijf van 5* verleiden wij ook de komende jaren onze bezoekers kennis te maken met de cabaretiers van de toekomst. De kosten zijn slechts 12 euro per voorstelling inclusief drankje voor wie minimaal vijf cabaretvoorstellingen in de kleine zaal boekt. Het mes snijdt daarbij aan twee kanten; bezoekers kunnen voor weinig geld naar het theater en aan de andere kant zorgen wij hierdoor voor goed gevulde zalen bij de jonge makers. De betrokken impresariaten (zoals Bunker Theaterzaken en de Keet) weten hier uiteraard van en juichen het initiatief toe.

## **3. Artistiek en uitdagend**

Maar daarnaast willen wij de bezoeker verleiden ook kennis te maken met de minder toegankelijke gezelschappen. Daartoe bezoeken we elk jaar veel programmeerdagen waaronder de programmeerdag Over de Vloer. Hier doen we dan vooral inspiratie op voor de vlakke vloer producties. We prijzen ons gelukkig met onze kleine zaal waar we deze producties kunnen presenteren. Bodil de la Parra, Nasrdin Dchar, Sadettin Kirmiziyuz, firma Mes, Raymi Sambo en anderen geven ons diversiteit en inclusie in ons aanbod. Ook jonge makers/vrije denkers als Joost Oomen en Patrick Nederkoorn geven we graag de ruimte.

### ARTi SHOCK

Onder deze noemer vallen de voorstellingen die niet in een hokje te plaatsen zijn, veelal genre-overschrijdend en altijd verrassend. Het merendeel van het aanbod van meestal nieuwe theatermakers vindt plaats in de kleine zaal, maar ook enkele grote zaal producties vallen onder deze vlag. Voor dit 'genre' hebben wij, tot op heden, een klein publiek. Zij die de verrassing aan durven gaan. Het is uiteraard onze ambitie meer mensen kennis te laten maken met dit avontuurlijke aanbod. Gemiddeld hebben wij per jaar ongeveer tien ARTi SHOCK-voorstellingen. De bezoekers mogen middels een scheurkaart hun waardering aangeven voor deze voorstellingen (van slecht tot uitstekend). De winnaar van het seizoen ontvangt de gouden ARTi SHOCK. We willen de komende jaren minimaal 15 ARTi SHOCK-voorstellingen per jaar programmeren.

## **4. Inclusief**

Onze programmering weerspiegelt de diversiteit van onze gemeenschap met onderwerpen en/of makers van verschillende culturele en sociale achtergronden. We kiezen ook bewust voor onderwerpen die leven in de samenleving, zoals klimaatverandering, inclusie en

identiteit ( de mol en de paradijsvogel), zodat ons theater een plek is waar mensen samenkomen voor inspirerende en betekenisvolle ervaringen. Zo versterken we de verbinding tussen cultuur en onze gemeenschap. De komende jaren streven wij naar een accentverlegging bij voorstellingen die voortkomen uit dan wel gericht zijn op publieksgroepen die sterk vertegenwoordigd zijn in ons verzorgingsgebied, maar zich nog steeds te weinig gerepresenteerd zien op de Nederlandse podia. Concreet betekent dit dat wij zoeken naar o.a. voorstellingen die bezoekers met een Surinaamse en Molukse achtergrond aanspreken. Voor het komend seizoen betreft dit o.a. Stepping Stones.

## **5. Kinderen en jongeren**

Bij het Isala Theater hebben we altijd aandacht besteed aan de jongste theaterbezoekers met sinds vele jaren ook de succesvolle Peuter Kleuter Ochtenden voor kinderen van 2 tot en met 5 jaar. Deze ochtenden zijn uitgegroeid tot een geliefd onderdeel van ons programma, waarbij jonge kinderen en hun ouders voor een kleine prijs kunnen genieten van toegankelijke, interactieve voorstellingen. Daarnaast bieden we jaarlijks een aantal grote familievoorstellingen die families samenbrengen voor een middag of avond vol vermaak en verwondering.

Met het oog op het succes van de Peuter Kleuter Ochtenden willen we nu ons aanbod uitbreiden naar jeugdtheater voor kinderen van 6 jaar en ouder, ook voor een kleine prijs. Deze nieuwe programmering zal kleinschalige voorstellingen omvatten. Door de voorstellingen vroeg in de avond te programmeren, maken we het theaterbezoek toegankelijker voor schoolgaande kinderen en hun families.

We zien deze uitbreiding als een belangrijke stap in het verder ontwikkelen van ons jeugdtheateraanbod. Ons doel is om een diverse reeks van voorstellingen aan te bieden, uitgevoerd door zowel gevestigde gezelschappen als nieuwe makers. Hierbij zullen we aandacht besteden aan educatieve en maatschappelijke thema's, zodat het theater niet alleen een bron van vermaak, maar ook van inspiratie en educatie is. Ondanks de lage toegangsprijs moeten de acteurs en de gezelschappen uiteraard wel fatsoenlijk betaald worden. We hopen dit streven te realiseren door de subsidiegelden. Impresariaten waar we mee samenwerken zijn onder anderen Bureau Vanaf2 en Bureau Bannink.

### **Ambitie: samenwerking met drie getalenteerde theatergroepen**

Het Isala Theater wil de komende jaren een duurzame relatie aangaan met drie getalenteerde theatergroepen. Door hen de zekerheid van een speelplek te geven, krijgen ze de mogelijkheid om artistiek mooie dingen te maken zonder teveel het gebaande pad te kiezen. We hebben veel vertrouwen in hun kwaliteit.

Dit betreft de Rotterdamse groep Tall Tales Company, waar we eerder reeds drie keer een prachtig stuk van hebben gehad. Met hun virtuoze acrobatiek in combinatie met het vertellen van een mooi verhaal voegen ze echt iets toe aan het aanbod. We zullen samen met hen verder bouwen aan publiek en zo continuïteit waarborgen. Wellicht dat wij in het aanbod van hedendaags circustheater ook een samenwerking aan kunnen gaan met Boost

Producties, eveneens uit Rotterdam (afhankelijk van de financiële middelen).

*Maartje Bonarius en Harm van der Laan, Tall Tales Company: 'Toen wij als jong circustheatergezelschap onze eerste voorstelling maakten, was het Isala een van de eerste theaters die ons steunde. Ze zagen de potentie van circus als vernieuwende kunstvorm en geloofden in ons. Door hun blijvende steun, bijvoorbeeld bij de stap van de kleine naar de grote zaal, hebben we nationale en internationale erkenning gekregen. Het is bijzonder dat een theater structureel nieuwe kunstvormen en groepen ondersteunt. Dat merk je in alle afdelingen, van marketing tot technici. Spelen in het Isala Theater voelt voor ons als thuiskomen en we kijken ernaar uit om samen nieuwe publieksgroepen te bereiken.'*

Een andere partner is Cézanne Tegelberg Company die met haar immersieve voorstelling Yuto en de Boom nieuwe mogelijkheden van verhalen vertellen onderzoekt. Door de mogelijkheid via koptelefoon diverse talen te kiezen, maakt ze theater toegankelijk voor een breed publiek.

*Cézanne Tegelberg: 'Het Isala Theater is één van de theaters in het land die ons (Cézanne Tegelberg & Company) heel actief ondersteunen. Zo hebben zij bij voorbaat een reeks boekingen toegezegd voor de komende jaren, wat ons de ruimte biedt onze (logistiek uitdagende) voorstellingen goed in de praktijk te brengen. Dat biedt zekerheid en rust in onzekere tijden. Het theater draagt bij aan onze spreiding en werft heel actief een divers en geïnteresseerd publiek. Deze samenwerking is zeer vruchtbaar en voedend voor onze artistieke ontwikkeling en het publieksbereik.'*

Ook met Orkater, een gezelschap dat prachtige actuele en innovatieve voorstellingen maakt, hebben we een intensieve samenwerking. Afgelopen jaar was De plantage van onze voorouders bij ons te zien, die door ons publiek met een 4,9 (uit 5) werd beoordeeld, waardoor zij de Gouden ARTi SHOCK hebben gewonnen. Orkater ontwikkelt bovendien interessante randprogrammering, zoals een Keti Koti tafel bij de eerder genoemde voorstelling. Ook komend jaar hebben zij weer een stuk waarbij er ook educatieve plannen zijn die we met scholen delen, en waarbij we een inleiding hebben geboekt voor extra verdieping. Onvoorstelbaar dat een groep als deze is gekort op subsidie, waardoor ze misschien ontwikkeltakken moeten gaan afstoten. Dat willen we met deze afspraak graag voorkomen.



*Foto: regisseur Geert Lageveen en Manoushka Zeegelaar Breeveld met Gouden ARTi Shock*



## 4. Strategieën en ambities

### Strategie voor de Toekomst van het Isala Theater

Het Isala Theater viert zijn 25-jarig jubileum als een gevestigde culturele en commerciële instelling. We hebben een gevarieerde programmering en een goedlopende commerciële tak opgebouwd, en onze ambitie is om deze successen te consolideren en te optimaliseren. Onze strategie voor de toekomst richt zich op de volgende pijlers: optimalisering, vervlechting en uitwisseling, innovatie, en versterking van onze positie in de stad en maatschappelijke verankering.

#### 1. Consolideren en optimaliseren

We blijven bouwen op onze sterke basis. Dit betekent dat we blijven investeren in de kwaliteit en diversiteit van onze programmering, en de groei van onze commerciële evenementen voortzetten. Door continu feedback te verzamelen van ons publiek en onze zakelijke klanten, kunnen we onze diensten verfijnen en verbeteren. De komende jaren blijven we verder investeren in ons brede aanbod, zoals laagdrempelige cabaretvoorstellingen, jong talent en vernieuwende theatermakers.

- Alle stakeholders zijn trots op het Capelse theater (medewerkers, bezoekers, RvC en de gemeente).
- Isala streeft ernaar de verwachtingen van bezoekers te overtreffen door de inzet van onze kernwaarden: klantgedrevenheid, gastvrijheid, persoonlijkheid, inclusiviteit, innovatie, duurzaamheid, professionaliteit en flexibiliteit.
- Consolidatie en waar mogelijk uitbouw van de commerciële omzetten, waaronder uitbreiding van zakelijke verhuur.
- Zorgdragen voor een gebouw dat voldoet aan de eisen van de moderne tijd.
- Samenwerking met gelijkgestemde theaters (MI6).
- Horeca-opbrengsten verhogen.
- Versterking van de basis met nieuwe contacten voor een breder zakelijk netwerk en het behouden van bestaande, succesvolle evenementen binnen het seizoen.

## **2. Bevordering van de synergie**

We willen de synergie tussen onze culturele en commerciële activiteiten verder benutten door expertise uit beide gebieden te bundelen/integreren. Dit kan door:

- Inzet van het netwerk van de commerciële tak. Vertegenwoordigers van de verschillende bevolkingsgroepen inzetten als ambassadeurs voor de culturele voorstellingen. Grenzen tussen takken vervagen, alle bezoekers zijn onderdeel van de Isala gemeenschap die we in 25 jaar hebben gevormd.
- Uitbreiding van het aantal (commerciële) evenementen gericht op de diverse bevolkingsgroepen.
- Het bieden van een brede, toegankelijke programmering die aansluit bij de vraag van het publiek en de opdracht van de gemeente, met multiculturele voorstellingen die als integraal onderdeel van onze programmering bijdragen aan een groter en gevarieerder bereik.
- 

## **3. Innovatie**

Innovatie is cruciaal om relevant te blijven in een veranderend landschap. Dit omvat:

- Digitale transformatie: Versterk onze online aanwezigheid met livestreams, interactieve digitale content en een gebruiksvriendelijke website.
- Programmering: Introduceer vernieuwende kunstvormen en technologieën, zoals virtual reality-voorstellingen en interactieve theaterervaringen.
- Operationeel: Implementeer duurzame en efficiënte bedrijfsprocessen door verdergaande digitalisering. En stuur actief op vernieuwingen in processen.
- Investeren in verbreding en verjonging van het publiek met behulp van specifieke programmeerlijnen zoals jong en veelbelovend en inclusief.
- Aandacht voor maatschappelijk en duurzaam ondernemen.
- Verbreding van zakelijke mogelijkheden binnen vernieuwende kunstvormen en technologische innovaties, waarmee zakelijke partners betrokken kunnen raken bij unieke culturele ervaringen.

## **5. Versterken van de positie in de stad en maatschappelijke verankering**

Het Isala Theater wil zijn rol als cultureel en maatschappelijk middelpunt in Capelle aan den IJssel verder uitbouwen:

- Samenwerkingen met lokale organisaties: Versterken van de banden met scholen, gemeenschapscentra en bedrijven om projecten te ondersteunen die de gemeenschap ten goede komen. Samenwerken met partners uit diverse gemeenschappen om verdieping in de culturele en commerciële programmering aan te brengen.
- Maatschappelijke projecten: Ontwikkelen en ondersteunen van projecten die maatschappelijke kwesties adresseren, zoals inclusiviteit en duurzaamheid.
- Marketing en communicatie: Verhoog de zichtbaarheid van onze maatschappelijke en culturele bijdragen door gerichte marketingcampagnes en samenwerking met lokale media.
- Het sterke merk Isala verder uitdragen; het imago van het Isala positioneren als een plek waar men graag naartoe gaat, met nadruk op de kernwaarden.
- Zakelijke evenementen structureel integreren om culturele, educatieve en zakelijke partnerschappen verder te verstevigen en het theater meer als maatschappelijk centrum te positioneren.

## **Conclusie**

Door te consolideren wat we goed doen, expertise te vervlechten en uit te wisselen, te innoveren waar nodig, en onze positie en maatschappelijke verankering te versterken, bereiden we het Isala Theater voor op een toekomst vol inspiratie en groei. Onze programmeerlijnen - van laagdrempelige producties tot uitdagende en artistieke werken, inclusieve voorstellingen - stellen ons in staat om een breed en divers publiek te bereiken en maatschappelijke thema's bespreekbaar te maken.

Met speciale aandacht voor jong talent en innovatieve nieuwe makers zorgen we voor vernieuwing en toekomstbestendigheid. Daarnaast biedt onze groeiende zakelijke markt kansen om duurzame samenwerkingen aan te gaan, nieuwe zakelijke contacten te leggen, en grotere evenementen te consolideren, waardoor we de positie van het Isala als cultureel en commercieel middelpunt in Capelle aan den IJssel versterken.

We blijven een baken van cultuur en gemeenschap waar iedereen welkom is, met inspirerende ontmoetingen en ervaringen voor bezoekers van alle achtergronden. Met deze strategie omarmen we de toekomst vol vertrouwen, waarbij het Isala Theater zich blijvend aanpast aan de veranderende behoeften van onze stad en onze tijd.

## 6. Organisatie

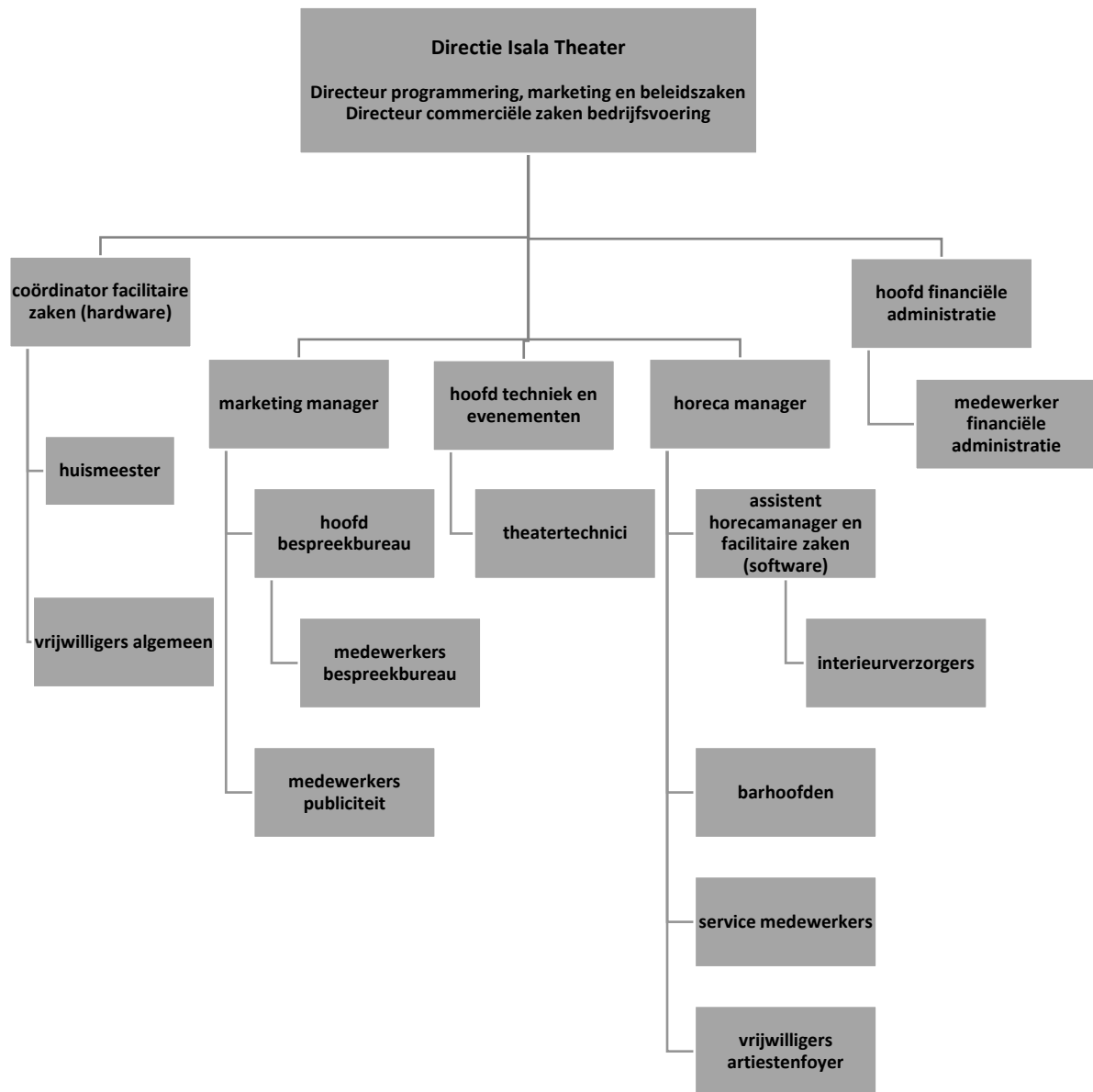
**Het Isala is een organisatie met een compacte formatie van medewerkers. De vaste formatie bestaat uit 14 fte. Met dit team verzorgen wij een scala aan werkzaamheden: van programmering tot publiciteit en marketing, horeca, verhuringen, theatertechniek, gebouwbeheer, kassa, boekhouding, en personeelszaken en directie. Ons team wordt op het gebied van horeca aangevuld door een poule van oproepkrachten. Daarnaast werken wij met een kleine groep vrijwilligers, voor de bemensing van de artiestenfoyer en voor allerlei klusjes in het pand. Samen runnen wij het theater.**

Het Isala is een BV (besloten vennootschap) met als enig aandeelhouder de gemeente Capelle aan den IJssel. Isala heeft een Raad van Commissarissen, een 2-hoofdige directie, drie afdelingshoofden die ook deel uitmaken van het MT. Het theater volgt de CAO voor Nederlandse podia en is aangesloten bij de WNP. In het kader van een efficiënte bedrijfsvoering hebben wij afgesproken dat flexibele personeelsinzet het uitgangspunt is. Het merendeel van de medewerkers binnen de horeca wordt ingehuurd op basis van payroll. De afdeling techniek werkt als aanvulling op de vaste ploeg met zzp-ers. Bij de overige afdelingen worden nieuwe medewerkers eerst voor een korte periode ingehuurd via een payroll organisatie en bij gebleken geschiktheid krijgen zij een (jaar)contract bij het theater. Het Isala is een professionele organisatie en werkt met betaalde krachten. Het inzetten van vrijwilligers bij bepaalde operationele taken met een beperkt afbreukrisico zoals bijvoorbeeld artiestenfoyer en facilitaire dienst wordt geleidelijk aan opgevoerd. Deze beleidslijn wordt de komende jaren uitgebouwd.

Met de toenemende kaartverkoop via internet merken wij dat de kassamedewerkers minder transacties te verwerken hebben waardoor wij op termijn minder kassa-uren zullen inzetten. Niettemin zal op de afdeling administratie de werkzaamheden toenemen waardoor uiteindelijk een verschuiving van uren zal plaatsvinden.

Het theater moet een fijne plek zijn voor iedereen, de huiskamer van Capelle. Onze medewerkers hebben een passie voor theater en dragen hier in grote mate aan bij. Wij vinden het belangrijk dat de medewerkers zich verbonden voelen met het theater en daarvoor houden wij jaarlijks de Isala Experience bijeenkomst en een aantal personeelsactiviteiten zoals het jaarlijkse personeelsuitje en de kerstbijeenkomst. Passie zit in het DNA van onze medewerkers.

## 6.1 Organogram Isala Theater



## **6.2 Governance culture code**

Het Isala Theater hanteert de Governance Code Cultuur. Dit is een instrument voor goed bestuur en toezicht in de culturele sector. De cultuursector kenmerkt zich door grote diversiteit, maar voor de gehele sector geldt hetzelfde: het werken met gemengde financiering, risicobeheer, toezicht en verantwoording is zwaarder gaan tellen. Organisaties die zich hiervan bewust zijn hanteren de Governance Code Cultuur.

## **6.3 Fair Practice Code**

Binnen het Isala hechten we waarde aan de Fair Practice Code en staan we voor een eerlijke beloning (fair pay) voor uitvoerenden. Wij zijn geen producent. Bij het samenstellen van ons programma is er intensief contact met impresariaten en producenten. Zij maken afspraken met hun artiesten en betrokkenen. We boeken via impresariaten van wie wij weten dat zij de Fair Practice Code hanteren. Tegelijkertijd zijn we zelf medeverantwoordelijk voor de prijsafspraken. Ons budget wordt bewust ingericht om altijd ruimte te bieden voor eerlijke beloning, ongeacht de omvang van een project. Voor ons eigen technisch personeel en de freelancers zijn correcte vergoedingen en wordt er rekening gehouden met rust- en eetmomenten. We werken met een vaste groep mensen, van wie 30% al sinds de oprichting werkzaam is in dit theater.

We hebben een paar keer per jaar een Isala Experience, een bijeenkomst met alle medewerkers waarbij we aan de slag gaan met verschillende thema's en opdrachten met als uitgangspunt dat alle medewerkers weten waar het Isala voor staat, wat het Isala de komende jaren wil bereiken en hoe we dat gaan doen. Ook een plek waar collega's meer van hun eigen achtergrond delen. Het Isala biedt een leerplek voor jonge mensen binnen alle verschillende afdelingen. We werken bovendien met medewerkers en vrijwilligers met diverse achtergronden. We wijzen onze werknemers actief op het bestaan van Mores en voeren actief beleid gericht op het tegengaan van grensoverschrijdend gedrag op de werkplek.

## **6.4 Code Diversiteit & Inclusie**

Mensen verschillen van elkaar en hebben andere achtergronden, dit proberen we zo veel mogelijk terug te laten komen in onze brede programmering. Met ook stukken over de geschiedenis van o.a. Suriname en Indonesië (onderdeel van de gezamenlijke historie), maar ook stukken waar vluchtelingen in spelen, en aandacht is voor het asielbeleid. We bieden ook optredens van Turkse en Iraanse koren en er is jaarlijks een voorstelling in het Papiaments.

Onze informatie is online vindbaar via de website, maar ook offline via o.a. een brochure en wekelijkse persberichten in lokale kranten. Mensen kunnen ook nog steeds kaarten fysiek bij onze kassa kopen en het hele theater is rolstoeltoegankelijk. Daarnaast zijn er hulpmiddelen voor slechthorenden. Onze website wordt beheerd door CultureSuite, zij beheren sites voor een groot deel van de Nederlandse culturele instellingen en ontwikkelen in samenwerking met alle podia steeds betere tools op het gebied van toegankelijkheid. Zo is het inmiddels mogelijk te kiezen voor genderneutraal in het inlogschermbanner. Waar we merken dat we nog kunnen verbeteren, doen we dit. Binnenkort is het mogelijk om bewegende beelden stop te

zetten zodat dit voor mensen met bijvoorbeeld ADHD rustiger is om de site lezen.

We zijn goed op weg, maar het is zaak ons hier allemaal nog meer van bewust van te worden om onszelf op dit vlak te blijven verbeteren.